



L'Edit Royal - Dvar Mal'hout

Résumé du discours du 28 Sivan 5751-1991 du Rabbi de Loubavitch Roi Machia'h Chlita
Sauvetage du Rabbi et de la Rabbanite de l'Europe en flammes et leur
heureuse arrivée sur le continent américain le 28 Sivan 5701-1941

Les deux montées du peuple Juif

De la Parachat Chela'h, nous pouvons tirer un enseignement spécifique pour nos générations actuelles. Il existe un commentaire bien connu (1) des paroles qu'a prononcé Calev (2) «Allons, montons, montons» deux montées: la première montée est celle de l'exil d'Égypte vers la Terre d'Israël ainsi que la construction du Beit HaMikdash, du Temple.

Puis, la seconde montée se fait depuis ce dernier exil vers la Guéoula, la délivrance vraie et totale ainsi que la construction du troisième Temple, du Temple éternel car «De même que lors des jours de votre sortie d'Égypte, Je vous montrerai des merveilles (3)». Le but essentiel de l'exil d'Égypte, est de recevoir la Torah (l'aspect révélé de la Torah – 1), «dans le même esprit, toute la longueur de cet exil-là, vient nous faire mériter le dévoilement de l'intériorité de la Torah qui se révélera lors du monde futur» comme l'explique Rachi sur le Chir HaChirim, le Cantique des cantiques (4).

Le grand Chabbat de la Guéoula

Aujourd'hui, nous devons réaliser les termes du verset : «Ceux qui en goûteront mériteront la vie (5)», à la fin du sixième millénaire, ce que l'on appelle «la veille du Chabbat de la Guéoula, de la délivrance (6)», ainsi, il se dévoilera la profondeur de la Torah et elle se propagera vers les endroits les plus extérieurs, dans la seconde moitié du sixième millénaire. Et ce processus sera entamé par le Baal Chem Tov ainsi que le Maguid qui ont dévoilé la Hassidout dans son aspect général, puis, celle-ci s'est dévoilée dans la sagesse, l'intelligence et la connaissance par l'intermédiaire de la Hassidout 'Habad par son précurseur, l'Admour Hazaken, et ce, de manière intensive après la délivrance du 19 Kislev, troisième mois des mois d'hiver (7). A l'image du mois de Sivan, mois du don de la Torah et troisième mois des mois d'été.

Ainsi, nos princes et Rebbeïm, qui ont succédé à l'Admour Hazaken, ont continué à dévoiler l'enseignement de la 'Hassidout à la manière d'une dégustation, (lorsqu'on ne fait que goûter à un bon plat – Ndt), mais elle donne du goût à tous les sujets, tous les domaines de la Torah, ce qui

représente un début de dévoilement de la Torah du monde futur.

En route vers le 770

Dans l'historique de la diffusion des sources (de la 'Hassidout) à l'extérieur par l'entremise de nos Saints Rabbis, il y eut plusieurs degrés et étapes pendant les sept ou neuf générations depuis le Baal Chem Tov et l'Admour Hazaken jusqu'à notre génération actuelle.

Après que l'Admour Hazaken eut vécu à Lyozna, puis à Lyadi, nos princes et Rabbis s'installèrent et vécurent pendant plusieurs générations à Loubavitch. Par la suite, lors de la septième génération depuis le Baal Chem Tov, ils emménagèrent à Rostov. Ensuite à Leningrad (ou Petersbourg comme elle était appelée à l'époque), puis, par la suite en Pologne jusqu'à la dernière étape lorsqu'ils s'installèrent aux Etats Unis, dans l'hémisphère inférieur, et là-bas même en plusieurs endroits jusqu'à ce qu'ils arrivent dans le bâtiment où nous nous trouvons actuellement, la synagogue et maison d'étude de Loubavitch au «770» (comme elle est dénommée communément).

Nous pouvons constater concrètement, que même si dans toutes les générations et les endroits précédemment cités, eut lieu le dévoilement de la 'Hassidout et la diffusion des sources vers l'extérieur, c'est justement dans l'hémisphère inférieur dans lequel, le don de la Torah n'a pas eu lieu (de manière dévoilée), que le dévoilement de la 'Hassidout et la diffusion des sources eut lieu dans sa majeure proportion, encore plus que dans les générations précédentes et dans les endroits d'aparavant. Et tout ceci a lieu jusqu'à ce qu'il n'existe plus d'extérieur après cet «extérieur-là», comme on peut le voir le plus clairement. Tout ceci se retrouve en allusion dans le numéro

de l'adresse du bâtiment* 770. Comme nous le savons, 770 a la valeur numérique du mot «Paratsta (tu te répandras)» (comme cela a été publié et diffusé chez les enfants d'Israël).

Et l'on peut en voir clairement le lien. Le chiffre sept nous rappelle les sept jours de la Genèse, les sept attributs et l'influence sur tous les niveaux (de 'Hessed, la bonté à Mal'hout, la royauté). Le chiffre sept atteint sa perfection lorsqu'il est multiplié par cent (700) ainsi que lorsqu'il est multiplié par dix (70) et en reliant ces deux niveaux de perfection, nous obtenons 770. La valeur numérique de «Paratsta», or, la perfection de «Paratsta», le bris des frontières de l'espace et du temps «Et tu te répandras vers le couchant et au levant, au nord et au midi (Vayetsé 28.14)». Jusqu'au niveau de «Paratsta» à l'intérieur de «Paratsta» qui sera activé, non pas en dehors du temps et de l'espace, mais bien à l'intérieur du temps (et de l'espace) 770 est donc la perfection du chiffre sept (sept cent soixante dix).

Cela signifie, que de concert avec le fait qu'il existe un bris des frontières au-delà de toute mesure et de toute limite («Paratsta»), coexistent l'espace et le temps, comme nous le fait savoir la loi que pour qu'un endroit soit un bâtiment, il doit comporter quatre murs, un plafond et un toit etc., mais que le temps et l'espace eux-mêmes existent d'une manière de «Paratsta» (et plus encore, c'est justement lorsque l'espace et le temps, ici-bas contribuent à la perfection du bris des frontières). Comme le dit l'Écriture au sujet de Jérusalem «Jérusalem sera habitée à titre de ville ouverte (Zacharie 2.8)» et au même moment, «Et Moi Je serais pour elle... Une muraille de feu aux alentours». Et cet endroit, le 770, de valeur numérique «Paratsta», devient

l'origine et donne la force de diffuser les sources à l'extérieur, vers le monde entier, et c'est comme cela que nous accomplissons le «Paratsta» ainsi que la diffusion des sources vers l'extérieur jusqu'à ce qu'il n'y ait plus d'extérieur...

On doit rajouter que la somme et la perfection des soixante-dix (70) années du Rabbi précédent, le Rayats, fut atteinte justement dans l'hémisphère inférieur au 770, là où il vécut ses dix dernières années en ce monde, et cela donne la force à la septième génération qui vient à sa suite (en regard de la Sphère de Mal'hout), qu'existe la perfection du soixante-dix (dix fois sept) ajouté au sept cent (cent fois sept) = 770, et l'ensemble du dévoilement de «la supériorité de la terre (Mal'hout) est en tout (Yessod) le reste (Kohelet 5.8)».

Qui est un Chalia'h ?

Ainsi, on peut mieux comprendre ce qu'est la Cheli'hout (le rôle d'ambassadeur), «envoie pour toi», dans notre génération. Même si nous nous trouvons dans ce monde-ci, ce monde inférieur, dans ce dernier exil, et ici-même, dans l'hémisphère inférieur qui est pourtant l'endroit où le peuple Juif se trouve dans sa majorité actuellement. Et c'est justement dans la bassesse de cette situation d'exil et dans l'endroit le plus bas, que l'élévation peut atteindre le maximum de tous les niveaux jamais atteints, et vis-à-vis de toutes les générations qui vécurent avant nous et au-delà, et aussi, vis-à-vis de l'hémisphère supérieur, et des générations les plus élevées, comme par exemple, la « génération du savoir», celle de Moché Rabbénou. Et c'est en regard de tout cela que nous pourrions atteindre, nous, la suprême élévation de la Guéoula, de la délivrance véritable et complète pour le monde entier, y compris dans l'hémisphère nord, et pour toutes les générations dans leur ensemble.

Qu'est-ce que la Guéoula ?

Comme il est déjà connu de tous, le mot «Guéoula, délivrance» s'écrit avec

les lettres du mot «Gola, exil» augmentées du Alef de «Aloufo Chel Olam, le Maître du monde», ce qui signifie que la Guéoula n'intervient que lorsque l'on fait entrer le Maître du monde dans notre situation d'exil (8).

Et puisque la Guéoula arrive lorsque la situation est la plus basse, elle seule a la puissance d'entraîner une délivrance totale, irréversible et à propos de laquelle nous chanterons un nouvel hymne.

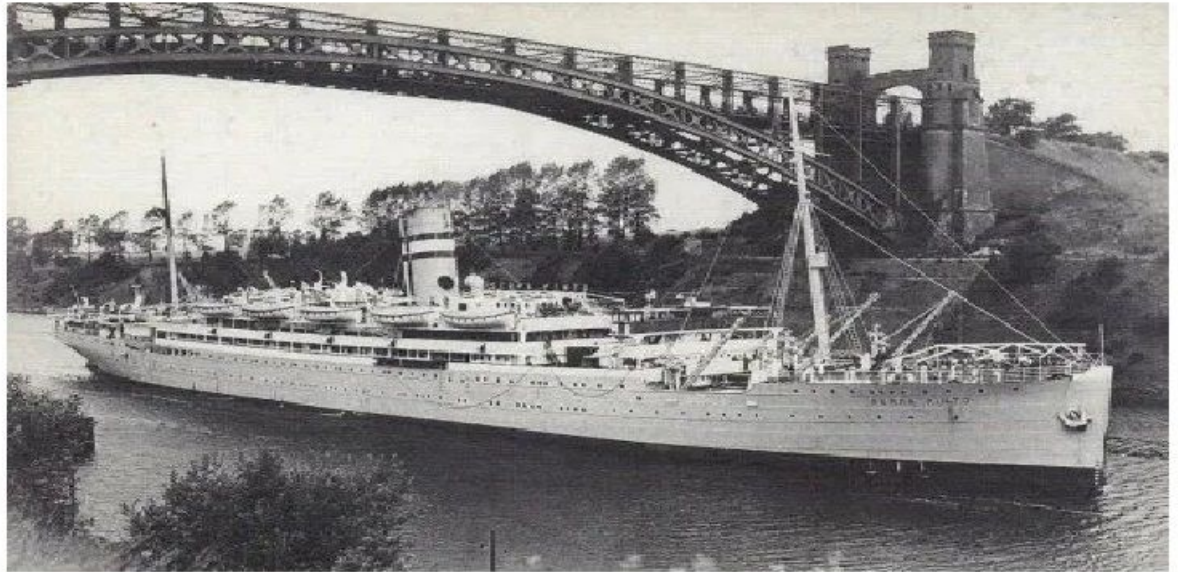
Et c'est la raison pour laquelle cet événement vient de l'endroit le plus bas, qu'il perdurera de manière dévoilée, c'est ce que l'on appelle le niveau de «Mal'hout, la royauté» qui va se dévoiler pleinement lors de la délivrance véritable et complète par le biais du Machia'h, notre juste (de la maison de David).

C'est la nouveauté que vient apporter la Guéoula, le dévoilement de Dieu qui se fera justement en ce bas-monde, qui n'a pas d'équivalent en bassesse morale. Ce monde sera pour Lui, pour Son Essence, qu'Il soit béni, une demeure dans les inférieurs, car c'est dans sa propre demeure que l'on exprime son essence. On peut rajouter que l'étymologie des mots «Gola, exil», et «Guéoula, délivrance» vient de la racine «Guilouï, dévoilement».

Or, nous sommes maintenant à l'heure de la clôture de notre travail dans l'hémisphère inférieur, dans la situation la plus basse possible, et c'est justement dans ce cadre-là que nous dévoilons la totalité du Saint Temple, ici, au 770, duquel il est a été dit : «Le Machia'h se tient sur le toit du Beit HaMikdash et déclare au peuple d'Israël : Humbles, le temps de votre délivrance est arrivé (9)». Tout ceci se passe actuellement, grâce à l'élévation des niveaux les plus bas.

La mission de notre génération

L'innovation de l'«Eminent Sage» de notre génération est que même un enfant d'aujourd'hui dit qu'il attend et implore pour que vienne Machia'h ; nous avons là réellement un fait nouveau, une innovation de Torah, jusqu'à ce que cela devienne partie intégrante de la «nouvelle Torah qui sortira de Moi», qui sortira du Saint béni soit-Il, Lui-même, ainsi, le Saint béni soit-Il est d'accord avec les mots et les prières des enfants d'Israël car : «Israël est un jeune, et Je l'aime (10)», et le Saint béni soit-Il montre Son amour de la manière la plus simple, la plus évidente véritablement, au-delà de toute mesure et de toute limite, clairement, ici-bas, dans ce monde-ci, le plus bas qui ne possède pas d'équivalent.



De plus, nous obtenons l'aide des sujets de ce monde : «Nombreux ceux qui me soutiennent», de toutes directions, ils viennent nous soutenir pour un unique but : la délivrance véritable et complète.

Le dévoilement de son âme

Et de la manière la plus immédiate, et c'est l'essentiel, Mamach, véritablement et de la manière la plus matérielle, à commencer par la révélation de «la parcelle de divinité d'En-haut (11)», et comme le rajoute l'Admour Hazaken «Mamach, de la manière la plus matérielle, la plus concrète». Justement dans l'âme et le corps ensemble, et à plus forte raison, par un ajout en bonne santé pour le corps, en bonne santé pour l'âme et en bonne santé pour le monde entier jusqu'à ce que se révèle à tous la façon dont le monde est créé à chaque instant du néant à l'existant à partir de Son Essence, qu'Il soit béni, grâce à la Torah, «Il regarda dans la Torah et créa le monde (12)».

Et de plus, et c'est le principal : Le fait de parler de tous ces sujets est lié à la parole du Saint béni soit-Il, et la parole du Saint béni soit-Il est considérée comme une action (13), cela signifie que l'action du Saint béni soit-Il a été enclenchée. Or Son action principale est d'entraîner et de dévoiler immédiatement la Guéoula véritable et complète, de la manière la plus concrète et la plus simple Mamach.

L'union entre le soleil et la lune

Dans le service de Dieu des enfants d'Israël, qui ressemblent à la lune et comptent les jours par rapport à la lune (14), la veille de Roch Hodech est la perfection, le sommet du travail du Juif. Alors qu'il se tient au maximum du Bitoul, de l'abnégation, il ressemble à la lune lorsqu'elle se voile complètement, et cela entraîne une élévation instantanée de l'âme, l'unification

totale de l'assemblée d'Israël (la royauté, la lune), avec le Saint béni soit-Il (Zeïr Anepine, le soleil), et de même, l'unification de chacun en tant que personne, avec l'Essence et l'Existence, ainsi ils pourront n'être qu'un Mamach, dans l'unité absolue, comme dans le verset «et ils furent une seule chair (15)» jusqu'à atteindre le niveau de l'Unique (16), et même au-delà de l'Unique.

Guilouï, le dévoilement

On en arrivera à accomplir de bonnes actions d'un tel niveau que le Juif deviendra «l'associé du Saint béni soit-Il» dans toutes les préoccupations du Saint béni soit-Il, comprenant plus particulièrement la mise en place de la délivrance véritable et complète. Car afin d'accomplir cette mission de la manière la plus parfaite, le Saint béni soit-Il a besoin (si l'on peut dire), de la participation de chaque Juif, et plus exactement, lorsqu'il est une âme dans un corps, car par nos actions et notre travail, intervient la Guéoula. Et nous devons faire en sorte **que le Juif accepte**, et plus encore, qu'il veuille et qu'il déclare, non seulement que «le temps de votre délivrance est arrivé», mais surtout, **que la Guéoula est bel et bien présente** de la manière la plus simple, comme nous l'avons déjà dit plus haut, que «Guéoula» vient du mot «Guilouï, le dévoilement», on parle du dévoilement d'Aloufo Chel Olam, du Maître du monde.

La force du 28 Sivan

Et la force d'accomplir tout cela est accordée en ce 28 Sivan (28 = Koa'h, la force), lorsque l'on arrive à la plénitude du trois multiplié par trois et multiplié de nouveau par trois, le jour qui est le sommet et dans lequel se dévoile la force de l'événement du don de la Torah, et même de l'intériorité de la Torah. Et se dévoilent enfin les secrets de la Torah dans l'hémis-

phère inférieur du globe terrestre et par ce biais, nous arrivons à l'unification des enfants d'Israël et du Saint béni soit-Il (l'unité du soleil et de la lune), que ce soit de façon évidente ou même de manière voilée.

L'âme du Machia'h

De plus, et c'est le point central, que le dévoilement de la Yé'hida, «l'unique» de l'âme, le niveau le plus élevé dans l'âme de chaque Juif, qui est aussi la parcelle de Machia'h qui est en chacun (17), se dévoile, lors du rassemblement de plusieurs dizaines de Juifs, dans la maison triple (de Torah, de prière et de bonnes actions), la Yé'hida générale de tout le peuple, le Machia'h, notre juste (18). **Et l'unité de tout ces sujets en un seul point au moment et à l'endroit où la délivrance intervient, commence justement ici et maintenant.**

Et notre juste, le Machia'h vient, nous délivre et nous accompagne immédiatement en notre Terre Sainte. **Et les enfants d'Israël vont ensemble avec la Torah, la nouvelle Torah du Machia'h, notre juste (19), par l'intermédiaire du Saint béni soit-Il, « une nouvelle Torah sortira de Moi » et l'essentiel est que tout arrive maintenant Mamach.**

Notes

1/ Torah Or – Chemot - 2/ 13.30 - 3/ Micha 7.15 4/ 1.2 - 5/ Pri Ets Haïm, Char Chabbat, début du Ch.3, Maguen Avraham OH, Choul'han Arou'h Admour Hazaken etc. - 6/ Iguerot Kodech du Rayats - 7/ Rabbi Lévi Its'hak, père du Rabbi MHM dit que le mois de Kislev est plus lié à la Torah cachée - 8/ Likoutei Torah, Bealote'ha 35.3 et voir aussi le livre des Si'hot 5751 part.2, p.504 etc. 520 - 9/ Yalkout Chimeoni - 10/ Ochéa 11.1 - 11/ Job 31.2 - 12/ Zohar 2, 161a et b - 13/ Béréchit Rabba, Ch.44.22 – Or HaTorah Chemot - 14/ Soucca 29a - 15/ Béréchit 2.24 - 16/ Torah Or, Vaéra, Noa'h etc. - 17/ Maor Einaim, Pin'has - 18/ Zohar 2 - 19/ voir Sefer HaSi'hot 5751 vol.2 p.566 * Le Centre de Loubavitch dans l'hémisphère inférieur, et c'est de là que l'enseignement sort vers le monde entier, la diffusion des sources vers l'extérieur